

Niebieski

KRÓLEWSKI

TEKST: EWA STAREGA, ZDJĘCIA: MICHAŁ SKORUPSKI, STYLIZACJA: AGNIESZKA WRODARCZYK

Funkcjonalnie zaplanowana, duża przestrzeń na potrzeby rodziny z trojgiem dzieci. Wypełnia ją aura niewymuszonej, nowoczesnej elegancji, a wyróżnia niebieski kolor przewodni, kilka ciekawych lamp, mebli, obrazów oraz książki. Zaglądamy do warszawskiego mieszkania aktorki Hanny Konarowskiej-Nowińskiej i Łukasza Nowińskiego.

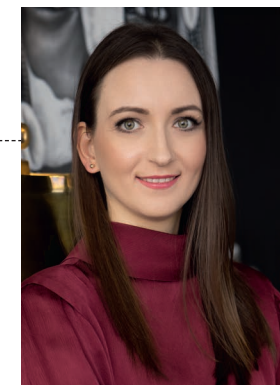


uże, 132-metrowe mieszkanie projektowane początkowo dla rodziny 2+2, a w trakcie remontu już dla 2+3, powstało z dwóch lokali. Domowników odwiedza również czwarte z dzieci, już samodzielne, a także liczni przyjaciele i goście. Marzeniem gospodarzy było więc zapewnienie wszystkim mieszkańcom osobistej przestrzeni, a także wspólnej strefy spędzania czasu,

w której rodzina i bywający tu goście zaznają wygodnej swobody.

Gospodarze to aktorka Hanna Konarowska-Nowińska i biznesmen Łukasz Nowiński. Ich marzenie o większym niż do tej pory zajmowanym lokum spełniło się jak na zamówienie. – *Podczas jednego ze spacerów pod kamienicą, w której mieszkaliśmy, rozważaliśmy, śmiejąc się z niereal-*

ności własnych pomysłów, jak byłoby fajnie, gdyby sąsiedzi postanowili sprzedać mieszkanie obok naszego – wspomina Hanna Konarowska-Nowińska. – Moglibyśmy je odkupić i połączyć z naszym. Dwa dni później na balkonie naszych sąsiadów zobaczyliśmy baner z napisem „na sprzedaż” i tak w ciągu dwóch dni kupiliśmy dodatkowe metry mieszkania. Projekt wnętrza i jego realizację właściciele powierzyli architektce Katarzynie Denst. – Główne założenie projektowe polegało na wydzieleniu z przestrzeni dużej i wygodnej strefy w salonie, która miała służyć rodzinnym zabawom i celebrowaniu wieczornych seansów filmowych – opowiada architektka. – W jadalni domownicy potrzebowali miejsca na wspólne posiłki, odrabianie lekcji, szybką pracę przy laptopie, ale też na okazjonalne spotkania w większym gronie. Założenia były takie, by wewnątrz pomieściło osobne pokoje dla dzieci, sypialnię rodziców i miejsce do wspólnych zabaw dzieci. Dla moich klientów ważne było, aby wszyscy domownicy dobrze czuli się w swoich przestrzeniach i z radością spędzali czas w nowym otoczeniu. A wszystko to w eleganckiej oprawie, jednocześnie emanującej ciepłym, rodzinnym nastrojem. Obowiązkowym punktem projektu miała być kuchnia otwarta na salon i wyposażona w wyspę. Takie rozwiązanie powtórzone z poprzedniego mieszkania właścicieli, bardzo się im sprawdziło. Przygotowując posiłki na wyspie wyposażonej w płytę grzewczą



FOT. ARCHIWUM WĄSNI

KATARZYNA DENST
DENST PRACOWNIA PROJEKTOWA
katarzynadenst.pl
biuro@katarzynadenst.pl



Moim celem jest tworzenie projektów przestrzeni mieszkalnych, które dają gwarancję funkcjonalności i pozwalają otaczać się przedmiotami, które mają harmonizujący wpływ na emocje domowników. Fascynuje mnie zarówno proces kreowania, jak i funkcjonalnego organizowania przestrzeni.

NAJWAŻNIEJSZYM

zadaniem architektki Katarzyny Denst było sprytnie połączenie dwóch mieszkań w estetycznie spójną całość i jednocześnie wydzielenie odpowiedniej ilości potrzebnych pomieszczeń. Ukoronowaniem funkcjonalnie rozplanowanej przestrzeni jest salon z otwartą kuchnią. Reprezentacyjny pokój dzienny jest podzielony na wygodne strefy, w których rodzina gotuje, biesiaduje i odpoczywa.



PLAN MIESZKANIA
132 m²

Rys. Wawrzyniec Święcicki



Główne ściany salonu wymagają specjalnej oprawy. Na jednej zagościł intensywny kolor, a na drugiej *obrazy Joanny Szczepkowskiej*, prywatnie mamy Hanny Konarowskiej-Nowińskiej.



NIEBIESKA ściana z ozdobną sztukaterią w salonie od początku była w planach Hanny i Łukasza. Wygląda elegancko i dodaje charakter wnętrzu. Projektantka uwzględniła ten kolor również w innych pomieszczeniach, dzięki czemu aranżacja całego mieszkania jest spójna. Barwa świetnie komponuje się z kolorem drewna, czernią i szarością. Jest obecna również w dodatkach, na przykład tekstyliach o różnych odcieniach błękitu. Ułożone na sofie: pled, Iniane i welurowe poduszki pochodzą z @yourest_studio.

GDZIE I ZA ILE KUPIMY NIEBIESKIE TEKSTYLIA?

Zara Home,
jednokolorowy koc
z fakturą, akrylowy,
190 x 140 cm,
149 zł

koceo.pl,
koc w pasy Perrin
wełniany,
szaro-niebieski,
200 x 140 cm,
229 zł

fabrykaform.pl,
marka Marc O'Polo,
bieżnik Tentstra
bawełniany,
150 x 40 cm,
115 zł

Zara Home,
dwustronna Iniana
kapa, 250 x 230 cm,
849 zł

kavehome.com,
poduszka Brunetta
z jasnoturkusowego
aksamitu, śr. 35 cm,
145 zł

miloohome.pl,
poszewka na
poduszkę Oregon
Blue, bawełna,
50 x 50 cm,
179 zł

fabrykaform.pl,
marka Silkeborg
Uldspinderi,
narzuta Athen, wełna,
200 x 130 cm,
644 zł

kavehome.com,
poszewka na
poduszkę Camily,
bawełna,
45 x 45 cm,
58 zł

fabrykaform.pl,
marka Bloomingville,
narzuta w jodełkę,
poliester,
260 x 220 cm,
368 zł

kavehome.com,
poszewka na
poduszkę Varina,
bawełna,
45 x 45 cm,
44 zł



POŚRÓD niezbędnych, zaprojektowanych przez architekturę mebli do zabudowy – szaf i regałów na książki – uwagę zwracają wolno stojące meble. Stolik kawowy i szafka RTV pochodzą z manufaktury Wood Republic. Inspirowane latami 70., powstały ze sklejki brzozonej wykończonej, dobranym specjalnie na życzenie, ciemnym odcieniem wosku olejnego.

rodzice mogą mieć bezpośredni kontakt z bawiącymi się w salonie dziećmi i swobodnie rozmawiać z gośćmi. Kuchnię, wykonaną według projektu Katarzyny Denst, tworzą meble w kształcie litery „L”. Umieszczoną bokiem do salonu, wysoką zabudowę z lodówką, piekarnikiem i mikrofalówką zwieńcza przeszklona witryna. To miejsce na ładną ceramikę i szklane naczynia, które są zawsze „pod ręką”, blisko stołu jadalnianego i kuchni. Zagospodarowana z każdej strony wysoka zabudowa kuchenna, „na plecach”, od strony holu również pełni funkcję mebla do przechowywania. Architektka zaprojektowała tu całkiem pokaźną biblioteczkę i zamykane drzwiczkami, praktyczne szafki.

Wspomniany stół, z pięknym, drewnianym blatem go-

spodarze kupili sami. Od początku był bardzo ważnym elementem wyposażenia. Rodzina spędza przy nim wiele czasu, dlatego odpowiednia wielkość i jakość wykonania były ważne. Stół ma służyć przez lata. Zawisła nad nim proporcjonalnie duża do blatu, bardzo dekoracyjna lampa-kapelusz.

W salonie mocnym akcentem wizualnym jest granatowa ściana ze sztukaterią. To jeden z ulubionych kolorów Hanny i Łukasza. Ozdobne listwy ściennie mają kontynuację w holu i prowadzą aż do strefy prywatnej z pokojami dzieci. Granatowa ściana nawiązuje do kuchennych frontów meblowych, wykonanych w tym samym kolorze z frezowaniami naśladującymi kasetonowy podział ściany. Na jej tle kontrastuje duża, narożna

REGAŁY NA KSIĄŻKI umieszczone w korytarzu akcentują ważne punkty w przestrzeni. Jeden widać zaraz po otwarciu drzwi wejściowych. Drugi umieszczono na końcu załamującego się korytarza. Takie usytuowanie optycznie skraca długi hol i dodaje mu innego, niż „przejściowy” charakteru. Ponadto stanowi ładne wykończenie ściany, którą widać z salonu.





Kuchnia zintegrowana z salonem sprzyja wspólnemu spędzaniu czasu domowników. Jej wystrój harmonizuje stylistycznie z częścią dzienną.



JASNA i przestronną strefę dzienną urozmaicają intensywne kolory mebli kuchennych. Ściana ciemnego, drewnianego forniru skrywa zabudowane sprzęty AGD, półki, ale także szacht kominowy w narożniku. Zdobí również część dolnych szafek i kontrastuje z niebieskimi frontami, dobranymi w tym samym odcieniu co ściana w salonie. Mocne kolory przełamują jasne, lekko szare barwy blatów oraz ściany między dolną i górną linią szafek wykończonych laminatem marki Egger. Na podłodze ułożono również jasne płytki podłogowe. Pochodzą od firmy Marmara i imitują lastryko z kolorowymi wtrąceniami.

sofa w stonowanym kolorze szarości. Rodzina urządza z jej udziałem seanse filmowe, wyświetlane na rozwiązanym ekranie do rzutnika. A na co dzień, kiedy ekran jest zwinięty, główną ścianą salonu zdobią abstrakcyjne obrazy, namalowane przez znaną aktorkę Joannę

Szczepkowską, prywatnie mamę Hanny Konarowskiej-Nowińskiej, która zdradza nam, że: – *Jeden z tych obrazów jest prezentem dla mojego męża, ale drugi obraz zamówiliśmy już jako zwykli klienci. Mama maluje obrazy i można je u niej zamówić, do czego bardzo zachęcam,*



WAŻNYM dopełnieniem kuchennych i salonowych kompozycji są lampy. W kuchni zawisły czarne modele Chors Myco One Z. Jadalnię zdobi ażurowa, wykonana z tasiemek lampa Vertigo w formie kapelusza od marki Petite Friture. Przy kanapie wiszący element to model Umage Asteria.

PRZY WEJŚCIU do mieszkania zaprojektowano zabudowę meblową wykończoną w tych samych kolorach, co w innych pomieszczeniach. Pierwotnie w miejscu niebieskiej szafy było WC, ale gospodarze zdecydowali, że wolą mieć tu podręczną garderobę. Powstały więc dwie pokaźne szafy. Znalazło się też miejsce na tapicerowane siedzisko i dekoracyjne, duże uchwyty-wieszaki. Podłogę zdobią te same co w kuchni płytki 80 x 80 cm Marmara.

POKÓJ jednej z córek zaplanowano w duchu filozofii Marii Montessori, czyli między innymi proste meble, stonowane kolory, nisko zawieszane półki i pojemniki pozwalające na samodzielne z nich korzystanie. Dobrane wyposażenie ma zaspokoić potrzeby młodego człowieka na kilka najbliższych lat, do czasu, aż nie zastąpią go inne rozwiązania, odpowiednie dla wymagań starszej dziewczynki. Najbardziej charakterystyczne motywy wnętrza to tapeta ze sklepu ubierzswojesciany.pl oraz „rosnące” wraz z dzieckiem łóżko z Ikea.

bo są fantastyczne. – Kącik wypoczynkowy uzupełnia ciemny, pasujący do granatowej ściany dywan typu shaggy i wyeksponowane na nim meble – stolik oraz regał RTV, lekko stylizowane na lata 70.

Z salonu przechodzi się do części prywatnej korytarzem w kształcie litery „L”. Miejsce jego załamania ładnie zamyka, widoczna od strony salonu, kolejna biblioteczka na książki. Wzdłuż korytarza zaplanowano pokoje dzieci z otwartą przestrzenią do wspólnej zabawy oraz łazienkę do ich użytku. Korytarz kończy strefa rodziców z sypialnią, garderobą oraz osobistą łazienką gospodarzy i małą pralnią.

W sypialni Hanny i Łukasza relaksujący klimat kreują naturalne, przyjemne kolory drewna, zieleni tapicero-

wanego łóżka, szarości oraz bieli. Do łazienki gospodarzy prowadzą drzwi z mlecznej tafli szkła, przez które delikatnie sączy się do środka naturalne światło z okna sypialni. Atmosferę wnętrza tworzy dębowy, olejowany fornir użyty na szafce podumywalkowej i na zabudowie meblowej wokół toalety. Na tle neutralnych bieli, szarości i barwy drewna wyróżnia się granatowy, przechodzący w czern, gres nad wanną.

Wnętrze mieszkania jest mieszanką stylów, z dominującą nutą nowoczesności. Proste formy podkreślają dekoracyjne motywy sztuki, tapet, konsekwentnie dobranych niebieskich barw oraz czarne i miedziane detale. Układ wnętrza i zastosowane rozwiązania odpowiadają domownikom, którym bardzo dobrze się tu mieszka.





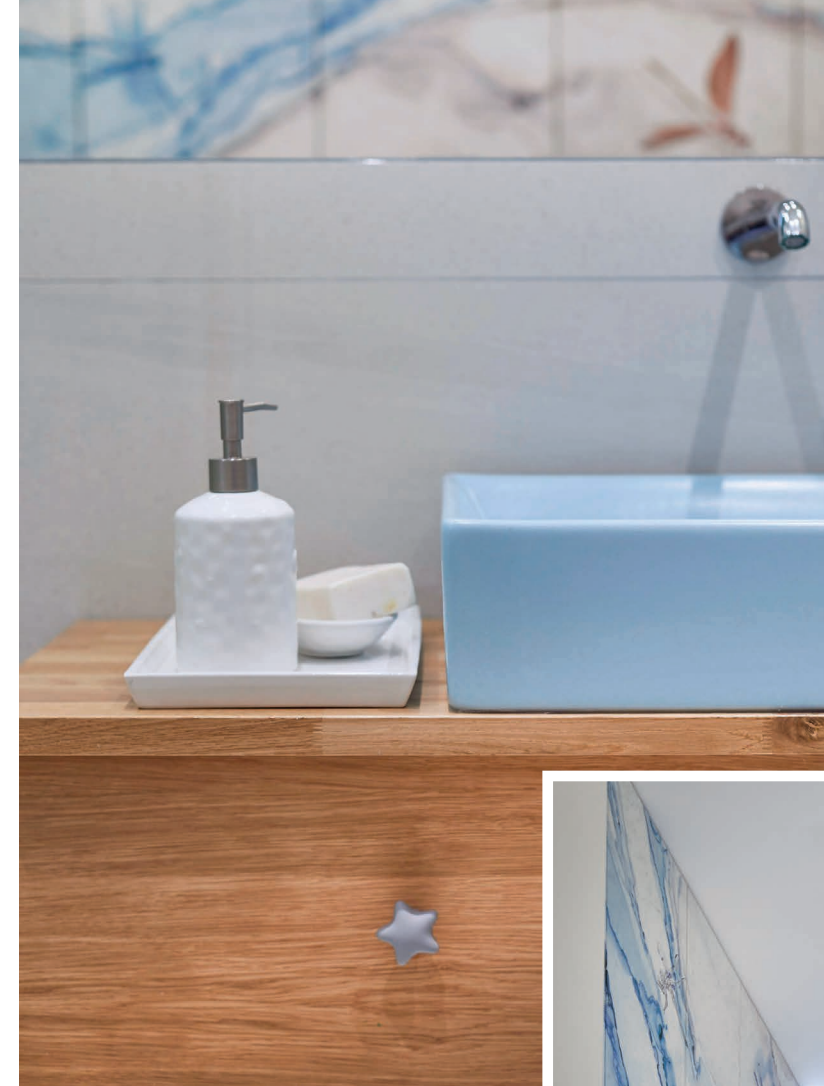
KORYTARZ prowadzący do sypialni rodziców. Loftowa ścianka dostarcza naturalne światło do holu, dzięki czemu nie jest on zupełnie ciemnym zakamarkiem, ale dość jasnym korytarzem, którym miło jest przechodzić do kolejnych pomieszczeń. Po lewej stronie, przy ścianie, zmieściła się wysoka do sufitu szafa. Jej fronty wykonano z tego samego co inne, jasne meble do zabudowy w mieszkaniu, z laminatu Kaszmir marki Egger. Ma odcień zbliżony do szarości.

ŁAZIENKĘ rodziców od sypialni oddzielają szklane, mleczne drzwi. Jest to kolejny element, który został przejęty po poprzednich właścicielach. Dobrze komponuje się z nową, przyjętą kolorystyką i dobranymi materiałami wykończeniowymi. Przez mleczne szkło wpada do środka łazienki światło z sypialni.



ZIELONE, tapicerowane łóżko od Scadicsofa wprowadza do jasnej sypialni pozytywną energię. Jego wezgiłowce podkreśla specjalnie zaaranżowana ściana, ujęta w ozdobne listwy. Wyznaczony fragment muru wykończono przy użyciu tapety w odcieniach ciepłej szarości. Tekstylia: poduszki, kapa, pledy pochodzą z @yourest_studio.

PRYSZNIC był obowiązkowym wyposażeniem łazienki dla Hanny i Łukasza, ale przy zachowaniu wanny, co nie było łatwe do zaplanowania w niewielkim pomieszczeniu. Architektka zaproponowała więc nietypowe rozwiązanie, w którym długą i wąską wannę poprzedza strefa prysznicowa, ale bez kabiny, jedynie z ruchomą ścianką. W momencie korzystania z prysznicza jest on wydzielony taflą szkła, a kiedy jest nieużywany, ruchome skrzydło zostaje odłożone na ścianę.



W ŁAZIENCIE DZIECI

projektantka dobrała stonowane barwy, ale nawiązujące niebieskim kolorem do aranżacji salonu. Łagodny wystrój ożywiają płytki nad wanną oraz naklejona na szafki tapeta od Wonderwall ze wzorem wałek. Obydwa rozwiązania przedstawiono w niebieskich odcieniach, przywodzących na myśl wodę i fale. Niebieska jest też umywalka i uchwyty szuflad w szafce.

POTRZEBNĄ funkcję prysznicza uzyskano tu, montując na rancie wanny składany parawan nawannowy. Nie zajmuje on miejsca w przestrzeni, a jest użyteczny. Ogranicza rozchłapywanie wody także przy korzystaniu z tradycyjnej kąpieli w wannie.



PASUJĄ DO WNĘTRZA

1. lampa wisząca Fura 40 cm blowupdesign.pl (DFTP), 1225 zł
2. lampa wisząca Libellule L śr. 100 cm lampy.pl (Forestier), 2629,90 zł
3. płytki Brick Vetri Blu 33,3x59,2 cm sklep.terradeco.com.pl (Porcelanosa), 205 zł/m²
4. sztuczny liść eukaliptus Smycka 65 cm IKEA, 15,99 zł
5. wazon Lato #13 26x18 cm hadaki.co, 900 zł
6. szafka RTV URAN.1 210x54x40 cm woodrepublic.eu, ok. 4890 zł
7. sofa Scandic Flow 237 cm bonami.pl (Scandic), 4490 zł
8. poszewka ze spranego lnu 50x60 cm H&M Home, 59,99 zł
9. poszewka Dana 40x40 cm westwingnow.pl, 79,90 zł
10. dekoracyjna miechunka 2 elem. 90 cm westwingnow.pl, 139,90 zł/2 szt.
11. krzesło K409 blowupdesign.pl (Halmar), 435 zł
12. dywan shaggy Cosy od 60x120 cm trendcarpet.pl od 129 zł
13. wazon brązowy wys. 40 cm abouthome.pl (Bloomingville), 387 zł
14. zielona konewka wys. 24 cm bonami.pl (PT Living), 184 zł
15. latarenka Teresa wys. 30 cm westwingnow.pl, 149,90 zł
16. donica Lomvi wys. 30 cm jysk.pl, 199 zł